

采购需求书

	类别	内容
1	项目名称	长隆公交综合车场项目桩基础超前钻工程
2	项目业主情况	横琴粤澳深度合作区城市规划和建设局；联系人：刘籍元；联系电话：8938840。
3	中介服务名称	工程勘察
4	对中介服务机构的资质要求	具有工程勘察（岩土工程勘察）专业乙级或以上资质。
5	服务内容和 服务要求	<p>项目情况：长隆公交综合车场项目(项目代码:2411-440400-04-01-280672)选址位于合作区环岛东路西侧、红旗村南侧，用地面积 13291.72 平方米。本项目总建筑面积 41201.48 平方米，其中，停车楼(含保养)建筑面积 33388.04 平方米，运营管理及生活服务用房建筑面积 4764.05 平方米，调度中心建筑面积 3049.39 平方米。主要建设内容包含新建停车楼、运营管理及生活服务用房、调度中心等，配套建设泛光照明、太阳能光伏、道路广场及绿化等室外工程。项目总投资约 2.37 亿元(立项批复文件)。</p> <p>服务内容及要求：根据工程建设要求，开展</p>

		<p>混凝土灌注桩工程超前钻工作。超前钻暂定工程量约 1360 米，其中土层超前钻探工程量为 730 米，岩层超前钻探工程量为 630 米，相关技术要求见附件。</p>
6	合同履行地点和方式	<p>在中介服务机构办公场所提供服务。</p>
7	公开选取方式和计价标准	<ol style="list-style-type: none"> 1. 公开选取方式：方案择优选取。 2. 报价方式：下浮率。 3. 计价标准：暂不做评估与测算。
8	服务时间	<p>以合同约定为准。</p>
9	验收	<ol style="list-style-type: none"> 1. 验收时间：服务完成后验收。 2. 验收程序：项目业主自行验收。 3. 验收标准：国家和部委颁布的相应专业规范、标准及验收要求。 4. 验收不合格的处理方式：具体于合同中予以明确。

长隆公交综合车场项目桩基础超前钻任务书

一、工程概况

拟建场地位于珠海长隆站东北处、宝山路南侧、环岛东路北侧。

二、超前钻探执行标准

本次超前钻探主要执行下列国家、地方和行业标准：

- 1) 国家标准《岩土工程勘察规范》 (GB50021-2001) (2009版)
- 2) 国家标准《建筑地基基础设计规范》 (GB50007-2011)
- 3) 广东省标准《建筑地基基础设计规范》 (DBJ15-3-2016)
- 4) 国家行业标准《建筑桩基技术规范》 (JGJ94-2008)
- 5) 广东省标准《建筑地基基础检测规范》 (DBJ15-60-2019)

三、超前钻探的目的

本工程采用旋挖灌注桩基础，桩端持力层为连续完整、较完整的中/微风化花岗岩。为进一步查明每个桩孔的地层结构及特征，以做为桩基设计及后续施工的依据，特进行超前钻孔。超前钻探的目的是查明各桩基础持力层的埋深及其不均匀风化情况，为桩基础施工提供可靠的持力层参数。

四、超前钻探技术要求

综合考虑现场地质条件的复杂性和不确定性，关于超前钻的要求说明如下：

- 1) 超前钻孔位置布置详见桩基础平面图；一桩一孔。
- 2) 超前钻的深度要求：

钻探深度除了应满足桩的入岩要求外，进入桩底持力层岩层连续不小于3倍桩径且不小于5米；应逐孔查明是否存在溶洞、破碎带和软夹层等，并提供岩芯单轴饱和抗压强度试验报告。
- 3) 超前钻报告应包含但不限于以下内容：
 - a) 工程地质钻孔柱状图。
 - b) 桩端持力层的单轴饱和抗压强度。
- 4) 要求超前钻对岩上性状（包括岩层风化程度）的判别须与原详勘报告的标准保持一致，以确保原详勘报告中各岩土层的承载力取值及参数可适用于超前钻所判定的岩土层上。
- 5) 超前钻探宜在成孔之前进行，以便于确定设计桩长。
- 6) 超前钻过程中若出现桩端岩层属性与设计不符，或夹层厚度较大、数量较多等情况，须及时通知设计单位研究处理。

五、超前钻勘察报告

1) 文字部分：

- (1) 超前钻目的、任务要求和依据的技术标准。
- (2) 工作概况、方法和超前钻工作布置。

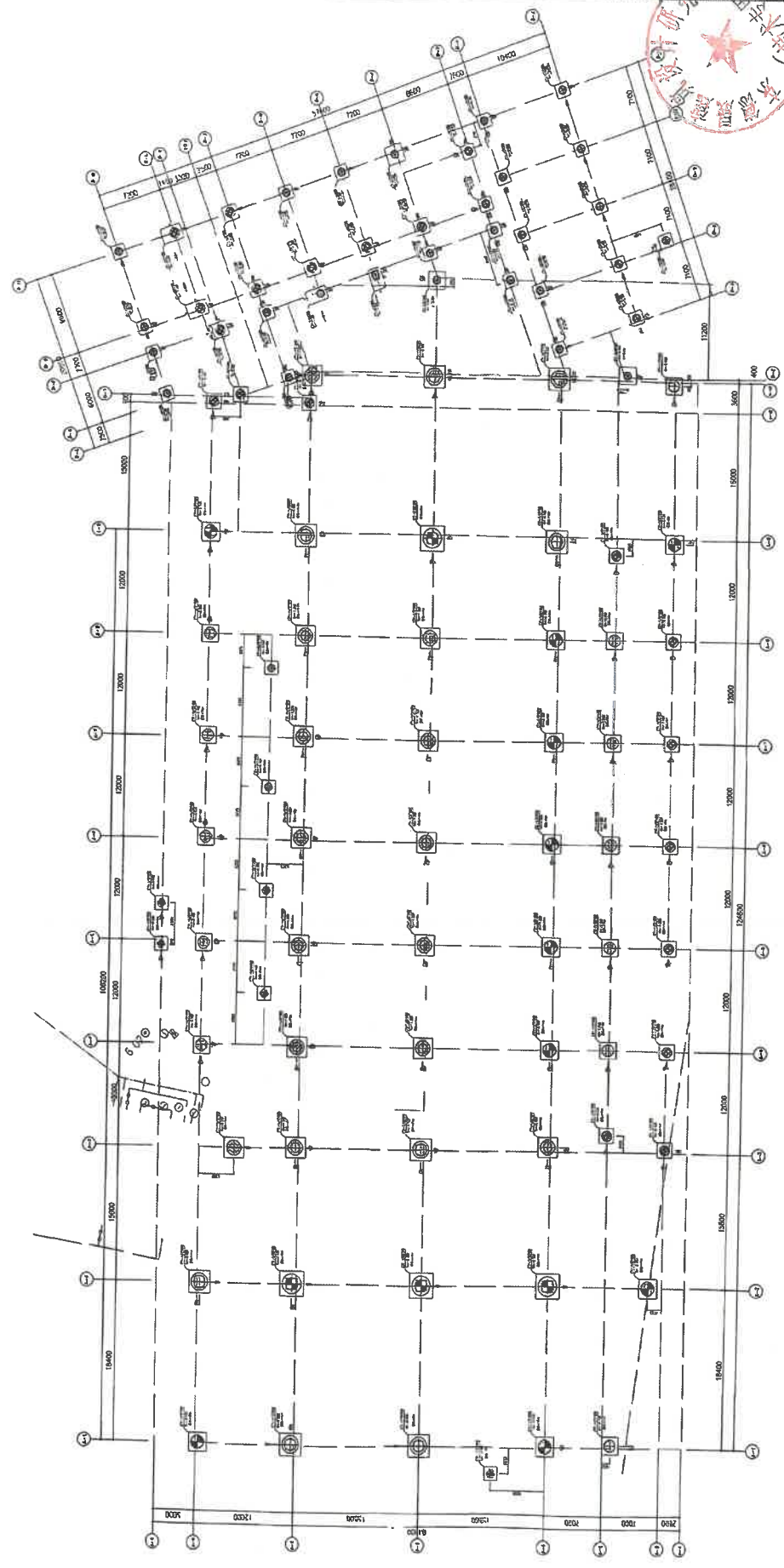


2)图表部分:

- (1)超前钻孔平面布置图。
- (2)工程地质剖面图。
- (3)工程地质柱状图或综合地质柱状图。
- (4)各钻孔岩、土芯彩色照片。



NO.	DATE	BY	CHECKED	REVISION
1				
2				
3				
4				
5				
6				
7				
8				
9				
10				
11				
12				
13				
14				
15				
16				
17				
18				
19				
20				
21				
22				
23				
24				
25				
26				
27				
28				
29				
30				
31				
32				
33				
34				
35				
36				
37				
38				
39				
40				
41				
42				
43				
44				
45				
46				
47				
48				
49				
50				
51				
52				
53				
54				
55				
56				
57				
58				
59				
60				
61				
62				
63				
64				
65				
66				
67				
68				
69				
70				
71				
72				
73				
74				
75				
76				
77				
78				
79				
80				
81				
82				
83				
84				
85				
86				
87				
88				
89				
90				
91				
92				
93				
94				
95				
96				
97				
98				
99				
100				



桩基础平面布置图 1:150
 未标注注明标高为平建标高

其他要求

1. 资质证书副本。
2. 响应人近三年内完成类似项目的业绩情况（不超过三项，业绩以合同关键页或竣工验收报告时间为准，提供合同关键页或竣工验收报告扫描件）。
3. 项目负责人执业资格、注册证书、职称证书和身份证扫描件。
4. 失信被执行人信息（信用中国（<http://www.creditchina.gov.cn/>）下载的信用信息报告）。
5. 响应报价书（最高限价为100%，报价不得低于90%）。
6. 响应人近三年内完成类似项目的获奖情况（不超过三项。获奖时间以获奖证书时间为准）。
7. 响应人近三年内的企业获奖情况（不超过三项。获奖时间以获奖证书时间为准）。
8. 项目负责人近三年内完成类似项目的工程业绩、获奖情况等（不超过三项，业绩以合同关键页或竣工验收报告时间为准，提供合同关键页或竣工验收报告扫描件；获奖时间以获奖证书时间为准）。
9. 响应人拟投入人员情况。
10. 提供简要服务方案（不超过5页）。

备注: 1. 资料为原件扫描件, 封面加盖公章(上传资料的响应单位优先考虑), 响应文件封面需写明联系人及联系电话。 2. 请响应人将提供的所有资料打包成一个文件夹上传, 命名为项目名称+单位名称。