

花都区花城街兴华涌上游片区整治工程（一期） 涉广清高速涉路施工保障公路、公路附属 设施质量和安全技术评价费用测算

经研究，花都区花城街兴华涌上游片区整治工程（一期）涉广清高速涉路施工保障公路、公路附属设施质量和安全技术评价项目，测算金额为：¥372145.00（大写：叁拾柒万贰仟壹佰肆拾伍元）。费用包含乙方完成本项目所需的人工费、材料费、间接费、利润、保险、税金等各项所需费用。

组价计算表见附件。

项目概况：并行广清高速部分。并行扩宽 565 米，在广清高速桥下滴水线外约 5 米，在公路保护范围内。

（2）平步大道以南杨二村河扩宽工程总布置

平步大道以南杨二村河拓宽工程考虑茶碑路下现状 110kV 供电电缆线，迁改施工难度及手续周期较长，为缓解雅居乐锦城段的内涝问题，对杨二村河进行拓宽，拓宽总长度约 565m，拓宽范围从杨二村河和广清高速交叉口下游，沿着汇通街至永发路口加油站附近，拓宽桩号 YCT0+000.000~0+564.886，沿线共涉及 6 处过路箱涵。

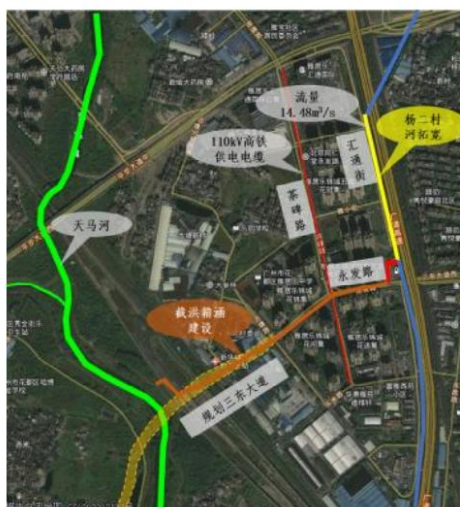
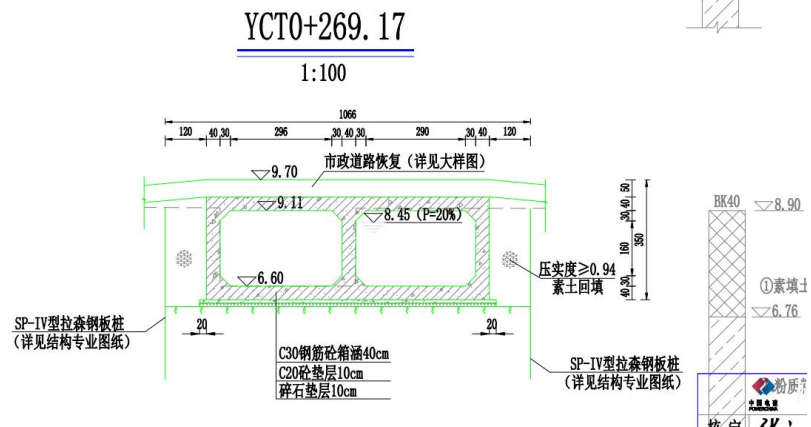
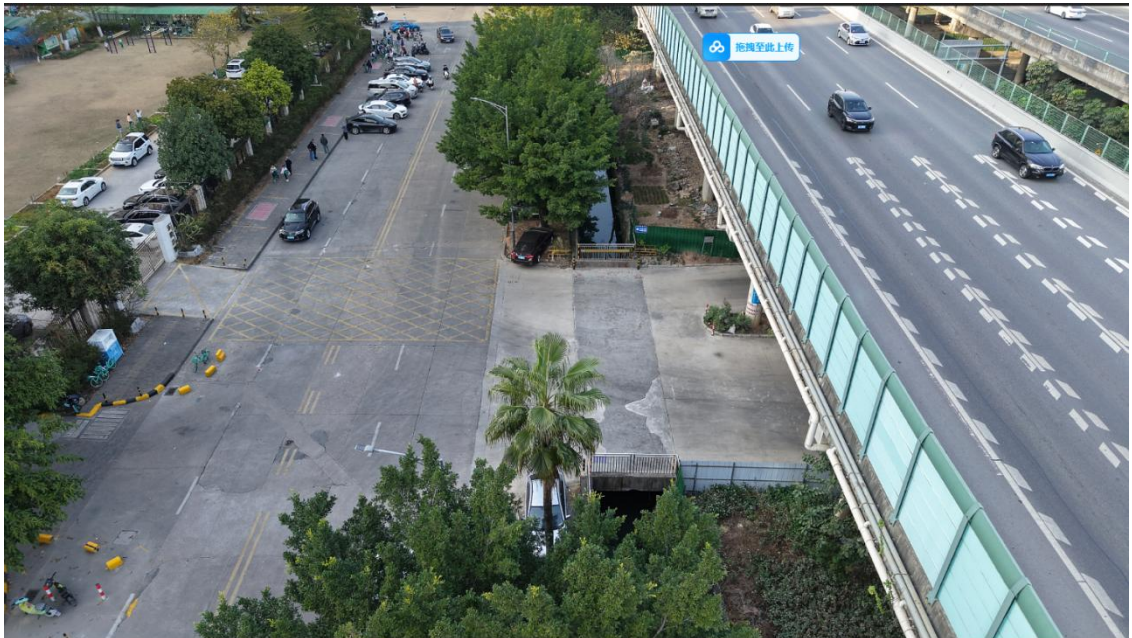
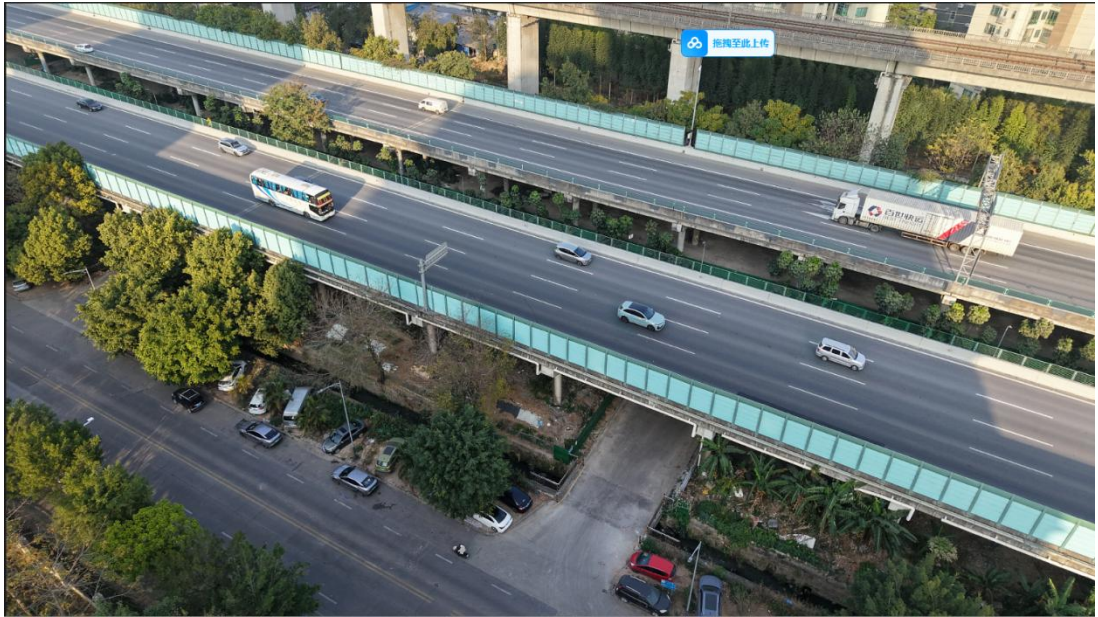


图 4.2 平步大道以南杨二村河拓宽工程平面布置图

扩宽水渠时候，因为需要对广清高速桥下地方道路的 6 座桥涵进行拆除，并新建箱涵。需要建模分析旧桥拆除、基坑开挖、新建箱涵施工对广清高速桥梁的影响，确保运营高速的通行安全。





根据《广东省交通运输厅关于印发公路路政许可涉路施工活动技术评价管理办法的通知》粤交(2025)2号的要求，需要进行涉路安全评估。

评价要点主要有：

1. 应对涉路施工活动的设计方案开展规范符合性评价，包括：设置位置、工程地质、水文地质、并行间距、远期规划、埋设深度、排水设施、抗

震等级、防风等级、警示标志、周围环境影响等。

2. 应对涉路施工活动的施工、意外险情处置、交通组织方案开展法律、法规、规章、标准、规范符合性评价，包括：施工工艺、施工期限、安全防护措施、施工期间交通组织、应急处置措施、设施养护管理、路产损坏和修复等。

3. 应重点围绕涉路施工活动对既有公路（含结构物）、改扩建及运营安全的影响进行评价。

工点情况

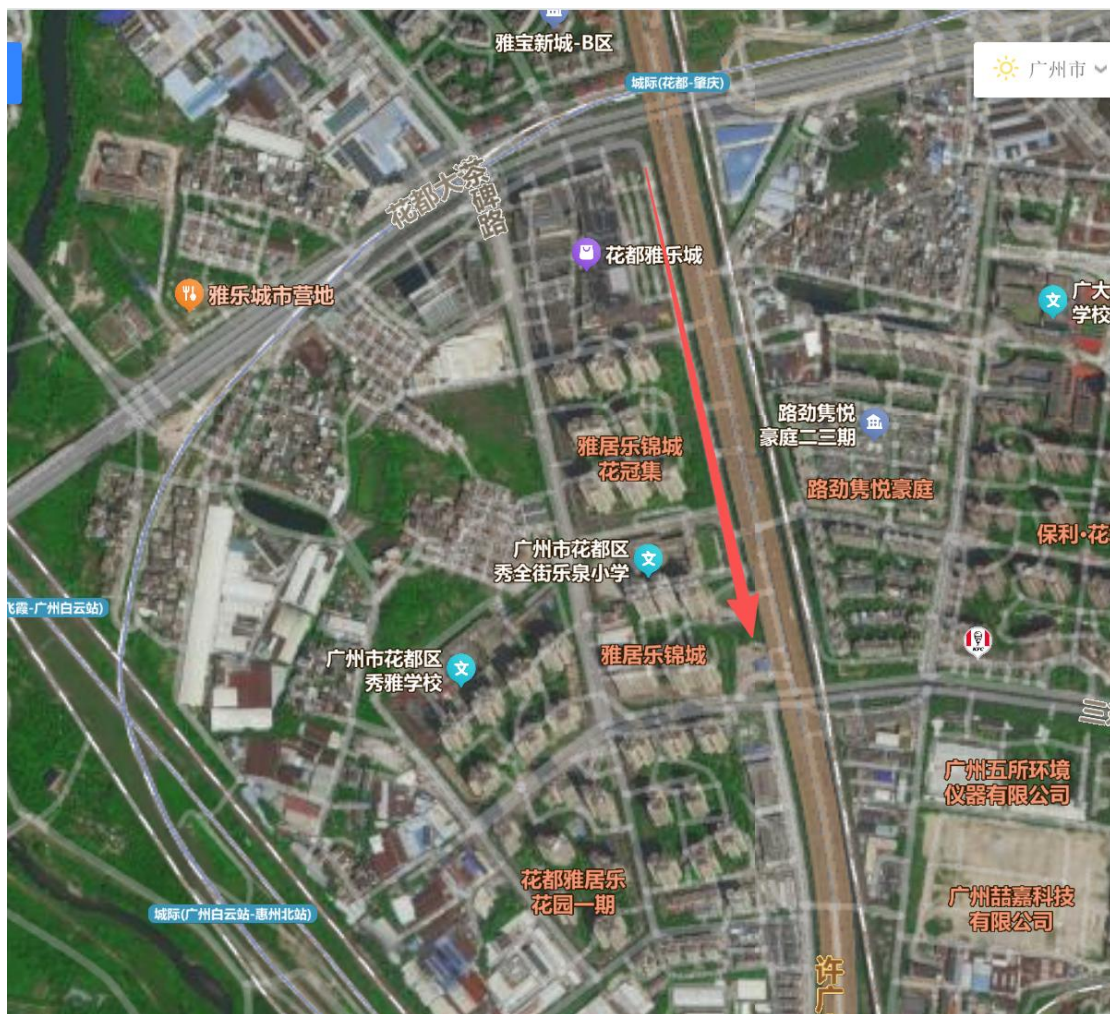


图 1 卫星地图



图2 航拍图（桥下的6个过水涵洞要改建）



图3 并行段扩宽起点



图 4 并行段扩宽终点

附件：测算表

花都区花城街兴华涌上游片区整治工程（一期）涉广清高速涉路施工保障公路、公路附属设施质量和安全技术评价费用测算表						
序号	项目	数量	工日	单价（元）	小计（元）	备注
1	评估咨询人员工作收费				351080	
1.1	高级工程师	3	28	1990	167160	长期从事技术咨询工作的高级工程师3名，负责咨询项目的难点工作，数据计算、分析，审核咨询报告等
1.2	工程师	3	32	1470	141120	技术咨询工作经验丰富的工程师3名，负责进行现场调查，对现场资料进行收集、整理、分析，并编制咨询报告
1.3	助理工程师	2	20	1070	42800	初级技术职称人员2名，进行现场调查，并协助工程师对现场资料进行收集、整理、分析及编制咨询报告
2	税金	1	增值税	6%	21065	2=1×6%，税金按实际开票费率执行
3	评估费合计				372145	3=1+2
注：1、本项目人员取费依据中咨协政[2015]46号文附件《2014年我国工程咨询服务（境内）平均直接人工成本要素信息》“（十二）其他”； 2、在咨询工作过程中如需发生勘察、测量、检测、监测或设计工作的，费用由双方另行协商计取。						

工作费用测算依据文件

咨询报价依据

中国工程咨询协会文件

中咨协政〔2015〕46号

中国工程咨询协会关于工程咨询服务(境内) 人工成本要素信息调查情况的通报

各省、自治区、直辖市及大连、宁波、厦门、青岛、深圳市、新疆生产建设兵团工程咨询(行业)协会,中国人民解放军工程建设协会,石化分会、各专业委员会,各工程咨询单位,各有关单位:

为贯彻落实党的十八大和十八届三中、四中全会精神,充分发挥市场在资源配置中的决定性作用,国家发展改革委2015年2月11日印发了《国家发展改革委关于进一步放开建设项目专业服务价格的通知》(发改价格〔2015〕299号)。为引导工程咨询服务市场竞争秩序,中国工程咨询协会于2015年2月—5月组织开展了工程咨询服务(境内)人工成本要素信息调查。

本次调查采集了各省、自治区、直辖市及计划单列市、新疆生产建设兵团有关工程咨询单位的相关信息,重点了解了工程咨询单位的工程咨询服务收入、人员结构以及境内咨询项目的服务范围、所属行业、直接人工成本、直接人工成本占总成本比例等情况,

— 1 —

具有一定的普遍性和代表性。此次调查得到了各地方工程咨询协会和业内相关单位的大力支持。

通过对抽样调查数据汇总统计分析,最终形成了本次工程咨询服务(境内)直接人工成本要素信息。现将工程咨询服务(境内)直接人工成本要素信息调查结果进行通报,供各界参考。

本次通报的信息内容,是不同地区、不同行业的不同资格等级工程咨询机构提供数据的平均统计分析信息,对于不同行业、不同地区、项目咨询服务难易程度等可能存在的差异未进行类别区分。中国工程咨询协会将逐步建立和完善工程咨询服务成本信息调查统计分析和定期通报制度,监测市场动态信息,为工程咨询单位、行业客户和其他相关部门提供及时、有效的工程咨询服务成本要素信息,以倡导公平竞争,促进优质优价,推进我国工程咨询行业规范健康发展。

附件: 2014年我国工程咨询服务(境内)平均直接人工成本要素信息



抄报: 国家发展改革委投资司

抄送: 中国经济导报、中国改革报、中国工程咨询杂志、中国工程咨询网

附件

2014年我国工程咨询服务（境内）平均直接人工成本要素信息

服务范围	外部高级专家 (元/人工日)	内部咨询人员(元/人工日)			人工日法综合计算系数
		高级职称及以上	中级职称	初级职称及以下	
(一) 规划咨询	3000	2210	1730	1230	2.44
(二) 项目建议书编制	2780	2040	1610	1170	2.51
(三) 可行性研究报告编制	2920	2100	1630	1200	2.55
(四) 建议书、可研评估咨询	2680	2070	1630	1230	2.22
(五) 后评价	2720	2080	1590	1230	2.35
(六) 工程项目管理	2810	2170	1640	1220	2.00
(七) 节能评估专项报告编制	2740	1990	1600	1170	2.51
(八) 节能评审	2710	1890	1420	1080	2.19
(九) 社会稳定风险分析专项报告编制	2790	2030	1580	1290	2.31
(十) 社会稳定风险评估	3020	2100	1640	1210	2.19
(十一) 概预算审查	2850	2010	1600	1190	2.20
(十二) 其他	2760	1990	1470	1070	2.28

注：

- 1、直接人工成本是指工程咨询服务过程中发生的人员工资、津贴、奖金、保险和福利等，包括其他各种资金或实物的补贴奖励、单位负担的五险一金等人员的支出。
- 2、人工日法综合计算系数，反映不同类型项目直接人工成本占服务总成本比例、利润水平、税金等因素的综合影响。
- 3、本次统计数据显示：2012、2013、2014 三年来，外部高级专家直接人工成本平均年增幅为 11.42%，内部咨询人员直接人工成本平均年增幅为 9.94%。
- 4、其他：包括绿色咨询、合同咨询等咨询业务。
- 5、直接人工日费用数据进行了十位取整。
- 6、此次通报信息对不同行业、不同地区、项目咨询服务难易程度等可能存在的差异未进行类别区分。
- 7、数据来源：境内有关工程咨询机构提供的、符合本行业/专业质量标准规范、满足客户要求、体现单位咨询水平的境内咨询服务项目的数据。