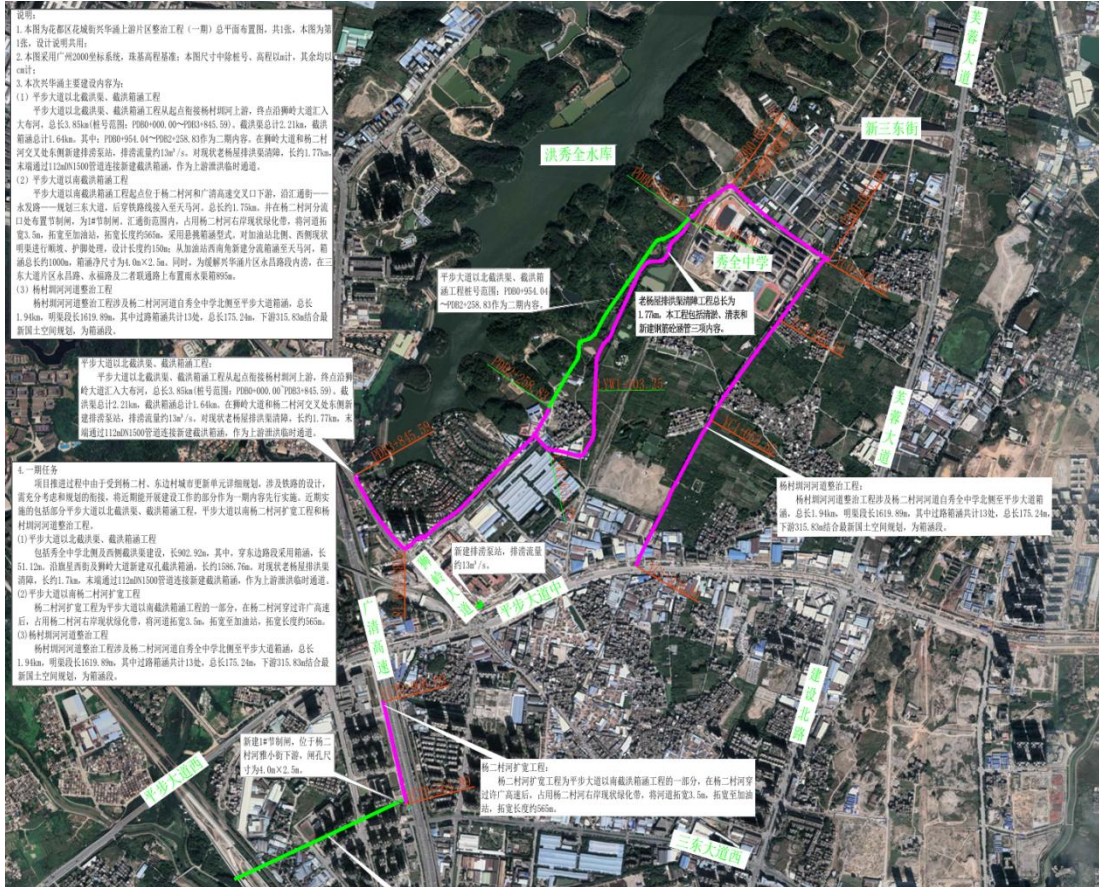


**花都区花城街兴华涌上游片区整治工程（一期）  
施工期间交通影响评价费用测算**

# 一、项目背景

为了加快推进花都区花城街兴华涌上游片区整治工程（一期）项目的建设，确保项目进度，提高项目占道施工项目交通组织方案编制的专业性、科学性，降低施工对交通的影响，全面提高施工管理水平，保障道路交通安全和畅通，需要提供工程施工期间交通影响评价成果，协助建设单位完成交通主管部门所要求的方案报批。



项目位置示意图

# 二、咨询内容

咨询内容为交通影响评价。交通影响评价包括确定交通影响评价的范围与评价年限，进行相关调查和资料收集，分析评价范围内现状、各评价年限的交通系统，分析交通需求、评价施工项目交通影响程度，对施工项目交通组织设计方案及评价范围内的交通系统提出改善建议，对改善措施进行评价，提出评价结论。

# 三、计费过程

本项目收费依据采用《中国工程咨询协会关于工程咨询服务（境内）人工成本要素信息调查情况的通报》（中咨协政[2015]46号），根据工程咨询服务范围内的“（十二）其他”收费标准进行相关计费。其中，高级专家按2760元/人工日，高级职称及以上按1990元/人工

日，中级职称按1470元/人工日，初级职称及以下按1070元/人工日，人工日法综合计算系数取2.28。最终报价为156886.00元（计费过程详见项目预算表）。

项目计费明细表

序号	内容	投入人员	金额	工期		费用	说明	备注
			(元/人工日)	人数(人)	天数(人工日)	(元)		
一、咨询人员人工成本								
1.1	项目启动及策划	高级工程师	1990	1	1	1990	项目启动会，研究分析项目需求，确定项目组，并完成工作计划安排。	
		工程师	1470	2		2940		
1.2	现场踏勘	工程师	1470	1	2	2940	对周边道路交通基础设施、交通组织、慢行交通设施、公共交通及两侧土地利用等情况进行现场踏勘。	
		助理工程师	1070	1		2140		
1.3	交通组织方案评估	高级工程师	1990	1	5	9950	结合施工需要，评估施工期间交通组织方案的机动车、非机动车及人行、公交等交通组织。	
		工程师	1470	2		14700		
1.4	交通影响评价	高级工程师	1990	1	5	9950	分别评价在有无围蔽的情况下，施工路段、整体路网、慢行交通、公共交通的服务水平，判断施工围蔽是否对上述交通系统造成显著影响，提出交通改善措施。	
		工程师	1470	2		14700		
1.5	成果审查及修编	教授级高级工程师	2760	1	2	5520	对初步成果进行技术审查，提请业主审查并征求意见，经修编完成最终成果。	
		高级工程师	1990	1		3980		
小计					15	68810		
二、人工日法综合计算系数（2.28）								
2.1	系数（2.28）	/	/	/	/	156886	人工日法综合计算系数，反映项目直接人工成本占服务总成本比例、利润水平、税金等因素的综合影响，系数采用2.28	
小计					/	156886	人工成本×人工日法综合计算系数	

附件 1:

中国工程咨询协会关于工程咨询服务(境内)人工成本要素信息调查情况的通报

## 中国工程咨询协会文件

中咨协政[2015] 46 号

---

### 中国工程咨询协会关于工程咨询服务(境内) 人工成本要素信息调查情况的通报

各省、自治区、直辖市及大连、宁波、厦门、青岛、深圳市、新疆生产建设兵团工程咨询(行业)协会,中国人民解放军工程建设协会,石化分会、各专业委员会,各工程咨询单位,各有关单位:

为贯彻落实党的十八大和十八届三中、四中全会精神,充分发挥市场在资源配置中的决定性作用,国家发展改革委 2015 年 2 月 11 日印发了《国家发展改革委关于进一步放开建设项目专业服务价格的通知》(发改价格[2015]299 号)。为引导工程咨询服务市场竞争秩序,中国工程咨询协会于 2015 年 2 月—5 月组织开展了工程咨询服务(境内)人工成本要素信息调查。

本次调查采集了各省、自治区、直辖市及计划单列市、新疆生产建设兵团有关工程咨询单位的相关信息,重点了解了工程咨询单位的工程咨询服务收入、人员结构以及境内咨询项目的服务范围、所属行业、直接人工成本、直接人工成本占总成本比例等情况,


— 1 —

具有一定的普遍性和代表性。此次调查得到了各地方工程咨询协会和业内相关单位的大力支持。

通过对抽样调查数据汇总统计分析,最终形成了本次工程咨询服务(境内)直接人工成本要素信息。现将工程咨询服务(境内)直接人工成本要素信息调查结果进行通报,供各界参考。

本次通报的信息内容,是不同地区、不同行业的不同资格等级工程咨询机构提供数据的平均统计分析信息,对于不同行业、不同地区、项目咨询服务难易程度等可能存在的差异未进行类别区分。中国工程咨询协会将逐步建立和完善工程咨询服务成本信息调查统计分析和定期通报制度,监测市场动态信息,为工程咨询单位、行业客户和其他相关部门提供及时、有效的工程咨询服务成本要素信息,以倡导公平竞争,促进优质优价,推进我国工程咨询行业规范健康发展。

附件: 2014 年我国工程咨询服务(境内)平均直接人工成本要素信息



2015 年 6 月 16 日

---

抄报: 国家发展改革委投资司  
抄送: 中国经济导报、中国改革报、中国工程咨询杂志、中国工程咨询网

— 2 —

附件

2014 年我国工程咨询服务(境内)平均直接人工成本要素信息

服务范围	外部高级专家 (R/A/LLH)	内部咨询人员 (G/A/LH)		人工日法综合计算系数
		高级职称及以上	初级职称及以下	
(一) 规划咨询	3000	2210	1730	2.44
(二) 项目建设书编制	2780	2040	1610	2.51
(三) 可行性研究报告编制	2920	2100	1630	2.55
(四) 建议书、可研评估咨询	2680	2070	1630	2.22
(五) 后评价	2720	2080	1590	2.35
(六) 工程项目管理	2810	2170	1640	2.00
(七) 节能评估专项报告编制	2740	1990	1600	2.51
(八) 节能评审	2710	1890	1420	2.19
(九) 社会稳定风险分析专项报告编制	2790	2030	1580	2.31
(十) 社会稳定风险评估	3020	2100	1640	2.19
(十一) 概预算审查	2850	2010	1600	2.20
(十二) 其他	2760	1990	1470	2.28

注:

1. 直接人工成本是指工程咨询服务过程中发生的人员工资、津贴、奖金、保险和福利等, 包括其他各种资金或实物的补贴奖励、单位负担的五险一金等人员的支出。
2. 人工日法综合计算系数, 反映不同类型项目直接人工成本占服务总成本比例、利润水平、税金等因素的综合影响。
3. 本次统计数据显示: 2012、2013、2014 三年来, 外部高级专家直接人工成本平均增幅为 11.42%, 内部咨询人员直接人工成本平均增幅为 9.94%。
4. 其他: 包括绿色咨询、合同咨询等咨询业务。
5. 直接人工日费用数据进行了十位取整。
6. 此次通报信息对不同行业、不同地区、项目咨询服务难易程度等可能存在的差异未进行类别区分。
7. 数据来源: 境内有关工程咨询机构提供的、符合本行业/专业质量标准规范、满足客户要求、体现单位咨询水平的境内咨询服务项目的数据。

— 3 —